

青岛市第六届中小學生 “學國學 誦經典 傳美德” 活動樣題 (中學組)

一. 選擇題

1. 中國書法史上，有諸多不朽的佳作足以彪炳千秋，其中被稱為“天下第一行書”的書法作品是（ A ）。

- A. 王羲之《蘭亭序》 B. 米芾《蜀素帖》
C. 蘇軾《寒食詩帖》 D. 顏真卿《祭侄文稿》

2. 張渭《別韋郎中》一詩中有“不知郎中桑落酒，教人無奈別離何”一句，句中所提到的“桑落酒”原產地在（ A ）

- A、永濟 B、桑落 C、汾陽 D、綿竹

3. “載載子立，形影相吊”出自（ C ）

- A、《出師表》 B、《答司馬諫議書》 C、《陳情表》 D、《報劉一丈書》

4. 古人創作講究精益求精，唐代詩人賈島就曾有過辛苦的創作經歷，他“二句三年得，一吟雙淚流”的兩句詩是：（ A ）

- A “獨行潭底影，數息樹邊身” B “鳥宿池邊樹，僧敲月下門”
C “不見復關，泣涕漣漣” D “昔我往矣，楊柳依依”

5. 下面哪句詩的作者離開家的時間更長？（ B ）

- A 人歸落雁後，思發在花前 B 兒童相見不相識，笑問客從何處來
C 人生得意須盡歡，莫使金樽空對月。 D 曾經滄海難為水，除却巫山不是雲。

6. 《浣紗記》唱詞中，表達了范蠡、西施歸隱之念的是（ D ）

- A. 山深地僻，花飛鳥啼，傷心過處，雙雙蹙着翠眉
B. 君恰婦，妾又行，做浮花浪蕊
C. 誰知道戈挽斜暉，龍起春雷，風卷潮回，地轉天隨
D. 伴浮鷗溪頭沙嘴，學冥鴻尋雙逐對

7. 《三十六計》是體現我國古代卓越軍事思想的一部兵書，下列不屬於《三十六計》的是：(B)

- A、渾水摸魚 B、反戈一擊 C、笑里藏刀 D、反客為主

8. 《水經注》是綜合性地理著作，同時還具有極高的文學價值。“飛清”、“灑波”等詞都是《水經注》首創，這兩個詞所描述的自然景觀是：(D)

- A、彩虹； B、溶洞； C、海市蜃樓； D、瀑布。

9. 馬可波羅曾在他的遊記中描述了一座美麗的中国石橋，後來西方人都稱這座石橋為“馬可波羅橋”。請問這座石橋是：(A)

- A、盧溝橋 B、趙州橋 C、二十四孔橋 D、洛陽橋

10. 我國對石油的了解和使用由來已久，最先為“石油”命名的人是：(D)

- A 徐霞客 B 酈道元 C 劉徽 D 沈括

11. 民間有個習俗：過年時，把“福”字倒貼在門上；在春節聯歡晚會上，也時有倒寫“福”

字的舞台背景。虽然我们都知道这是借“福倒了”的谐音“福到了”以图吉利,但从何时起倒贴“福”字?(B)

A. 宋 B. 明 C. 清 D. 民国

12. 中国的书院制度自唐代始,有官方和私人设置的两类,下列各书院属于官方创办的是(C)

A. 岳麓书院
B. 嵩阳书院
C. 集贤书院
D. 白鹿洞书院

13. 下面(D)不是中国的古称。

A. 九州
B. 赤县
C. 九土
D. 龙乡

14. 我国第一位女诗人是(D)。

A. 李清照
B. 朱淑真
C. 谢道韞
D. 许穆夫人

15. 国画是我国传统的美术形式,我国存世最早最完整的国画作品是下列的哪件作品?(A)

A. 顾恺之的《女史箴图》
B. 张僧繇的《梁武帝像》
D. 吴道子的《天王送子图》
C. 周昉的《簪花仕女图》

16. “四大民间传说”是指(D)。

A. 牛郎织女,孟姜女,梁山伯与祝英台、嫦娥奔月
B. 牛郎织女,女娲补天、梁山伯与祝英台、白蛇与许仙
C. 嫦娥奔月、孟姜女、梁山伯与祝英台、白蛇与许仙
D. 牛郎织女、孟姜女,梁山伯与祝英台,白蛇与许仙

17. 徐霞客是(A)朝地理学家、旅行家,经()年考察写成《徐霞客游记》。

A. 明, 30 年
B. 元, 25 年
C. 清, 30 年
D. 明, 40 年

18. 魏晋多名士,有著名的竹林七贤,《与山巨源绝交书》是竹林七贤中的谁写给山涛的(B)。

A. 阮籍
B. 嵇康
C. 刘伶
D. 向秀

19. 一提到书法中的草书,人们便会想到“颠张醉素”,请问下列属于《颠张》的作品的是(B)。

A. 自叙帖
B. 自言帖
C. 中秋帖

D. 黄州寒食帖

20. 顾炎武、黄宗羲和(D)同称明末清初三大学者。

A. 康有为

B. 梁启超

C. 谭嗣同

D. 王夫之

21. 先秦时代, 教育内容以“六艺”为主, 下列不属于“六艺”的是(D)

A. 射

B. 御

C. 礼

D. 武

22. 《论语》中每篇的题目基本上是按(B)来命名的。

A. 每篇的主题

B. 每篇的开头两个或三个字

C. 每篇第一章的主题

D. 每篇中出现最多的词语

23. “文不甚深, 言不甚俗”是对古典名著(D)的评价。

A. 《红楼梦》

B. 《水浒传》

C. 《西游记》

D. 《三国演义》

24. 魏晋时期, 建安七子是当时文学的代表人物, 下列属于建安七子的是(D)。

A. 嵇康

B. 曹植

C. 山涛

D. 阮瑀

25. 中国文学史上有“魏晋人物晚唐诗”的说法, 魏晋人物的风度一直为后世人企慕。魏晋是士大夫的时代, 士大夫们崇尚清谈, 清谈便成为一种社会风气, 而清谈又立足于三部著作, 它们被称为“三玄”, 请问“三玄”是指: (A)

A 《老子》《庄子》《周易》 B 《太玄》《离骚》《庄子》

C 《论语》《周易》《老子》 D 《太玄》《庄子》《老子》

26. 出色的文人总是得到盛誉, 我们称杜甫为“诗圣”, 李白为“诗仙”, 欧阳修为“文圣”, 那么请问, 下面哪位人物被称为“诗家夫子”: (B)

A 苏轼 B 王昌龄 C 陆游 D 李商隐

27. 爵是一种典礼时用的酒器, 那么爵有几只脚? (A)

A、三只脚 B、两只脚 C、四只脚 D、五只脚

28. (B)时期, 国家设立五经博士。

A、秦始皇 B、汉武帝 C、汉高祖 D、光武帝

29. 菩提本无树, 明镜亦非台, 本来无一物, 何处惹尘埃, 出自(B)

A、慧思 B、惠能 C、神秀 D、玄奘

30. “甲骨学”在近代语言文字研究中占有重要地位。在甲骨学史上, 有四位学者做出过重大贡献, 被钱玄同誉为“甲骨四堂”。四位之中, 号“雪堂”的是下列哪位学者(A)

A、罗振玉 B、王国维 C、董作宾 D、郭沫若

31. 我国第一所创办国学研究机构的大学是(A)

A、北京大学 B、清华大学 C、厦门大学 D、东南大学

32. 我们通常所说的“韩孟诗派”中的孟是指：(A)

A 孟郊 B 孟浩然 C 孟光 D 孟云卿

33. “仓廩实则知礼节，衣食足则知荣辱”出自(A)

A《管子》 B《孟子》 C《论语》 D《大学》

34. 《天论》是荀子阐述其宇宙观的重要论文，在这篇文章中，荀子提出了什么杰出命题(C)

A 天人合一 B 天人之分 C 天行有常 D 存天理、灭人欲

35. 佛、法、僧被称为佛教三宝，那么道教三宝是(A)

A 道、经、师 B 道、法、师 C 佛、经、师 D 道、经、僧

36. “为天地立心，为生民立命，为往圣继绝学，为万世开太平。”是(A)的名言。

A. 张载 B. 朱熹 C. 程颐 D. 王守仁

37. 《诗经》中的诗歌，共分为“风”、“雅”、“颂”三类，其中属于民间歌谣的是(B)。

A. 大雅 B. 国风 C. 小雅 D. 颂

38. 中国绘画历史悠久，源远流长，下列画家时代最早的是(A)。

A. 阎立本 B. 唐寅 C. 郑板桥 D. 文征明

39. 下面诗句中的哪一句，选自曾被称为唐绝句“压卷之作”的诗中：(B)

A 欲穷千里目，更上一层楼；

B 羌笛何须怨杨柳，春风不度玉门关；

C 海内存知己，天涯若比邻；

D 停车坐爱枫林晚，霜叶红于二月花。

40. 标志着北宋诗文革新运动最高成就的作家是(D)

A 苏轼 B 王安石 C 范中淹 D 欧阳修

41. 我国古代的很多事物都有自己的雅称，请问我们常说的“润笔”指的是什么？(A)

A 文章书画稿费 B 替人研磨墨汁 C 为人作序 D 清洗毛笔

42. “一琴一鹤”所形容的是：(A)

A 为政清简 B 平安长春 C 淡泊名利 D 与世长辞

43. 陛下是古时对君王的尊称，其中“陛”的意思是：(A)

A 宫殿的台阶 B 天的别称 C 玉玺 D 牌匾

44. 王实甫在《西厢记》中写道：“淋漓襟袖啼红泪，比司马青衫更湿”，其中“司马青衫”指的是：(C)

A 司马相如 B 崔莺莺 C 白居易 D 杜甫

45. “乞巧节”就是向织女乞求一双巧手的意思，乞巧最普遍的方式是：(A)

A、对月穿针； B、月下采摘； C、烙巧果子； D、包吉祥饺。

46. 以下哪个字不含“黑色”的意思？(D)

A、玄 B、皂 C、青 D、苍

47. 金圣叹拟逐一批注“六才子书”，但只评完两部，其中之一是《水浒》，另一部是：(D)

A、《庄子》； B、《离骚》； C、《杜诗》； D、《西厢》。

48. 以下哪位女性的名字被用来命名外太空环形山？(D)

A、班昭 B、蔡文姬 C、王昭君 D、李清照

49. “胜日寻芳泗水滨，无边光景一时新。”中“光景”指的是(A)

A. 风光景物

B. 阳光照耀下的风景

C. 白天的景色

D. 美丽的景点

50. 下面四句话中，意义与其它三句不同的是：（ D ）

- A、合抱之木生于毫末 B、九层之台起于累土
C、千里之行始于足下 D、一日之行在于清晨

51. 下列各项中对《我爱这土地》一诗赏析正确的一项是（ D ）。

- A. 全诗以“假如”领起，接着写鸟儿歌唱的内容，并由生前的歌唱转写鸟儿死后魂归大地，最后以鸟儿的形象代之以祖国土地的形象。
B. “嘶哑”的歌喉融入了诗人坎坷的经历和对于这片土地的热爱，在抗战时期悲壮的气氛里，诗人是可以听到“珠圆玉润”的叫声的。
C. “土地”遭受暴风雨的打击，“河流”悲哀着，“风”默默不语，“温柔的黎明”写出了祖国遭受苦难，人民对光明的向往和希冀。
D. “然后我死了，连羽毛也腐烂在土地里面”表达了诗人对土地的眷恋之情，他将自身融入大地，隐含了一种敢于牺牲自我的精神。

52. 历史人物不仅活在他所在的时代，更活在此后世世代代文人墨客的吟咏、题赞中，他们的形象因此而愈加丰满。以下诗句所题咏的人物中，哪一句与其他三句吟咏的不同（ B ）。

- A. 江东子弟多才俊，卷土重来未可知。
B. 越王勾践破吴归，义士还家尽锦衣。
C. 生当作人杰，死亦为鬼雄。
D. 乌江不是无船渡，耻向东吴再起兵。

53. 曹操、曹丕、曹植父子三人，都是汉末建安至三国魏时期的著名诗人。他们在诗歌创作上具有鲜明的时代特征。如曹操“老骥伏枥，志在千里。烈士暮年，壮心不已。”曹植“白马饰金羁，连翩西北驰。借问谁家子，幽并游侠儿。”请问，下列选项中能够概括这种诗歌风格的选项是：（ A ）

- A 骨气奇高，辞采华茂。
B 厥旨渊放，归趣难求。
C 理过其辞，淡乎寡味。
D 才高辞盛，富艳难踪。

54. 先秦的经史著作中的许多语句代代相习，沿用至今，成为今日约定俗成的固定词语。请问下列固定词语与其出自的原本对应正确的一项是（ B ）

- A 五十步笑百步——《庄子》 B 东道主——《左传》
C 鱼与熊掌不可兼得——《战国策》 D 士为知己者死——《国语》

55. 2016年8月16日，我国在酒泉卫星发射中心将世界首颗量子科学实验卫星“墨子号”发射升空。该卫星的命名与古代人物“墨子”有关。请问，以“墨子”为名的依据最可能是《墨子》书中的哪一个观点？（ D ）

A 克己复礼 B 逍遥齐物 C 敬天事鬼 D 小孔成像

56. 《水浒传》中有首诗：“天理昭昭不可诬，莫将奸恶作良图。若非风雪沽村酒，定被焚烧化朽枯。自谓冥中施计毒，谁知暗里有神扶。最怜万死逃生地，真是瑰奇伟丈夫。”主要是介绍了哪一章回的故事（ B ）。

A: 柴进门招天下客 林冲棒打洪教头

B: 林教头风雪山神庙 陆虞候火烧草料场

C: 林冲水寨大并火 晁盖梁山小夺泊

D: 三山聚义打青州 众虎同心归水泊

57. 南宋时期出现了中兴四大诗人，其中陆游声名最著，下列各诗句不是陆游所作的是（ C ）。

A、塞上长城空自许，镜中衰鬓已先斑。

B、山重水复疑无路，柳暗花明又一村。

C、折腰曾愧五斗米，负郭元无三顷田。

D、京华结交尽奇士，意气相期共生死。

58. 我国自古重视家庭教育，留下了许多劝诫子孙后辈的名句名篇。请问，下列告诫子弟的名言与主人公对应错误的一项是（ C ）

A 静以修身，俭以养德。——诸葛亮

B 闻义贵能徙，见贤思与齐。——陆游

C 一粥一饭，当思来处不易。半丝半缕，恒念物力维艰。——朱熹

D 求业之精，别无他法，日专而已矣。——曾国藩

59. “曲阜三孔”是我国著名的世界遗产，其中孔庙位于曲阜城正中央，是历代祭祀孔子的庙宇。中国古代共有十一位皇帝十九次出巡至孔庙，清代乾隆皇帝更是八次来到曲阜。请问最早参拜孔庙的帝王是：（ A ）

A 汉高祖 B 魏文帝 C 唐高宗 D 宋真宗

60. 孔子有弟子三千人，而孔门中弟子最优秀的十位又被称为“孔门十哲”，他们各有所长，下列选项中搭配正确的是：（ B ）。

A: 颜渊——政事 B: 子游——文学 C: 子贡——德行 D: 子路——言语

61. 庄子作为道家学派的代表人物，以自己的人格魅力和言行举止对后世产生了重要影响。

《庄子》中蕴含的哲学思考与艺术美感，也影响到了后世中国哲学的发展与文学作品的意蕴内涵。以下故事出自《庄子》的是（ B ）。

A. 宠辱若惊

B. 相濡以沫

C. 滥竽充数

D. 守株待兔

62. 古诗词中关于音乐的描写，精彩之处往往令人恍若置身其间，这种语言文字和音乐达到了通融的境界。以下诗句中，不是描写音乐的是（ C ）。

A. 昆山玉碎凤凰叫，芙蓉泣露香兰笑。

B. 喧啾百鸟群，忽见孤凤凰。

C. 孤鸿号外野，翔鸟鸣北林。

D. 嘈嘈切切错杂弹，大珠小珠落玉盘。

63. 明清小说中包含众多丰富而鲜明的人物形象。比如《红楼梦》中的林黛玉，以爱哭而为人们所熟知。那么，下列选项中哪一个人物又是以爱笑而闻名的呢？（ D ）

A 杜十娘 《警世通言》

B 金翠莲 《水浒传》

C 金玉奴 《喻世明言》

D 婴宁 《聊斋志异》

64. 水浒英雄虽然“八方共域，异姓一家”，但他们生活的地域主要在北方。在梁山一百零八将中，籍贯不明的只有 21 人，其余 87 人遍及今天的山东、河南、河北、江苏等全国 13 个省市，其中山东人最多。请问以下梁山好汉中，祖籍不是山东的是：（ D ）

A 宋江 B 阮小七 C 李逵 D 史进

65. 对联相传起于五代后蜀主孟昶(chǎng)，它是中国传统文化的瑰宝。时至今日，对联依然有着广泛的应用：过春节要贴春联，办喜事要贴喜联。下列哪个选项中的对联最适合用来激励高考学子：（ D ）

A: 上联：站三尺讲台，传李杜韩柳诗文

下联：握一支粉笔，授孔孟老庄学问

B: 上联：舞凤翔鸾旌歌闹处处迎新

下联：披星戴月紫竹宁岁岁登高

C: 上联：先师功德垂青史

下联：儒学精华照五洲

D: 上联：霜刃新磨亮剑当歌天下白

下联：云峰直上骋怀不负少年雄

66. 苏轼不仅是我国古代优秀的思想家、文学家，而且在成语的推陈出新方面也成就斐然。

下列选项中不是出自苏轼作品的成语是（ B ）。

A: 令人喷饭 B: 浮生若梦 C: 不时之需 D: 人生如梦

67. 俗语“一个唱红脸，一个唱白脸。”指两人扮演亲和和严肃的两种角色，共同解决矛盾冲突。“红脸”和“白脸”都与京剧中“净”角的脸谱颜色有关。通常不同脸谱颜色代表不同的人物性格。请问，下列京剧中的人物性格与其脸谱颜色不对应的一组是（ D ）

A 窦尔敦（《连环套》）——蓝色 B 宇文成都（《晋阳宫》）——黄色
C 赵高（《宇宙锋》）——白色 D 二郎神（《闹天宫》）——红色

68. 各行各业都在自己的领域内不定期地组织召开学术研讨会，让与会者进行交流切磋，以便取长补短，促进共同进步。如果在古代召开一次学术研讨会，下列选项中的哪两位最不可能进入同一会场？（ C ）。

A: 虞世南 欧阳询 B: 华佗 张仲景 C: 李时珍 徐霞客 D: 苏轼 黄庭坚

69. 《水浒传》中的梁山好汉都有各自的绰号，这些绰号有的是有的描述人物的性格特征，如“智多星”吴用、“拼命三郎”石秀等；有的是用动物来指代人物外貌和个性，如“青面兽”杨志、“矮脚虎”王英等。请问，下列哪一组梁山好汉的绰号全部与著名历史人物有关？

（ C ）

A 鲁智深、武松、林冲 B 柴进、花荣、戴宗
C 花荣、杨雄、孙立 D 吕方、郭胜、朱贵

70. 中国的书法艺术是中华文明中璀璨的明珠，涌现出很多优秀的书法家和书法作品，在下列选项中，书法家与作品对应的错误的一组是（ D ）。

A: 王羲之——《兰亭集序》 B: 柳公权——《玄秘塔碑》
C: 米芾——《蜀素帖》 D: 张旭——《祭侄文稿》

71. 电视剧《三生三世十里桃花》片尾曲《凉凉》化用了不少的古典诗词。“天天桃花凉/前世你怎舍下/这一海心茫茫/还故作不痛不痒不牵强/都是假象/凉凉夜色为你思念成河/化作春泥呵护着我”，在这段节选的歌词中，化用了多首诗歌，下列选项中哪一首诗歌未在歌词体现（ B ）。

A: 《诗经·国风·周南·桃夭》
B: 李煜《浪淘沙令·帘外雨潺潺》
C: 杜牧《秋夕》
D: 龚自珍《己亥杂诗·其五》

72. 屈原是我国历史上伟大的爱国主义诗人，也是浪漫主义文学的奠基人，被誉为“辞赋之

祖”。他是“楚辞”这一文体的创立者和代表作者，那么以下不属于屈原辞赋作品的是

(C)

A. 沅有芷兮澧有兰，思公子兮未敢言。

B. 帝高阳之苗裔兮，朕皇考曰伯庸。

C. 登兹楼以四望兮，聊暇日以销忧。

D. 亦余心之所善兮，虽九死其犹未悔。

73. 一代才女李清照，曾经拥有过甜蜜美好的爱情婚姻。下列选项中，创作于李清照与赵明

诚婚后甜蜜期的作品是 (C)

A: 《点绛唇·蹴罢秋千》

B: 《如梦令·昨夜雨疏风骤》

C: 《醉花阴·重阳》

D: 《声声慢》

74. 《春秋》是东周时期鲁国的国史，经孔子修订而成，是中国古代儒家典籍“六经”之一。

由于《春秋》言辞隐晦，后人难以阅读。为了更好地阐释《春秋》经文的微言大义，很多学者为其著书诠释。其中流传最广泛的是“春秋三传”。请问，下列选项中哪一项不属于“《春

秋》三传”？ (B)

A 《左氏春秋》 B 《吕氏春秋》 C 《公羊春秋》 D 《谷梁春秋》

75. “烽火连三月，家书抵万金”古代书信通过邮驿传递。唐代管理这类工作的中央管理

机构是：(A)

A 尚书省

B 中书省

C 门下省

D 吏部

76. 文人对各种植物有自己的偏爱，陶渊明喜爱菊花，北宋文豪苏东坡则说过：宁可食无肉，不可： (B)

A 居无松

B 居无竹

C 居无梅

D 居无菊

77. 古人的智慧在几千年的流传中逐步经典化，而这些饱含着哲理的语句，也成为激励我们修身立己、面对苦难的座右铭。以下名言中，出自五经的选项是？ (B)

A. 吾生也有涯，而知也无涯。

B. 天行健，君子以自强不息；地势坤，君子以厚德载物。

C. 合抱之木，生于毫末；九层之台，起于累土。

D. 骥骥一跃，不能十步；弩马十驾，功在不舍。锲而舍之，朽木不折；锲而不舍，金石可镂。

78. 先秦时期的学术流派和代表人物对后世的哲学、文学甚至历朝历代人物性格与命运都产生了重要的影响，他们至今仍然在中国文化中扮演着重要的角色，成为我们中华民族屹立于世界的文化软实力。以下诸子名言，属于道家学派的是 (D)。

A. 百战百胜，非善之善者也；不战而屈人之兵，善之善者也。

B. 富贵不能淫，贫贱不能移，威武不能屈：此之谓大丈夫。

- C. 岁寒，然后知松柏之后凋也。
D. 是以圣人后其身而身先，外其身而身存。

79. 农谚是古代劳动人民在长期的生产生活实践中，积累了丰富的经验，总结并流传下来的，用来指导他们的生产。古时候农业很不发达，农民靠天吃饭，所以农业谚语还与气象有着密切的关系。请问下列古今农谚中，出现最早的是：（ B ）

- A 寒来暑往，秋收冬藏。
B 春日载阳，有鸣仓庚。
C 九九加一九，耕牛遍地走。
D 今冬麦盖三层被，来年枕着馒头睡。

80. 日常体育报道中经常用到“收官之战”一词，其中“收官”二字最初是（ B ）术语。

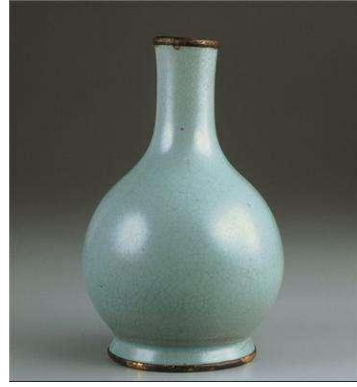
- A. 书法 B. 围棋 C. 绘画 D. 音律

81. 下面这幅图片中的建筑是我国古代文人墨客经常歌咏的地点，范仲淹曾对其感慨：“居庙堂之高则忧其民；处江湖之远则忧其君。”下列哪一项描写的也是这一建筑？（ A ）



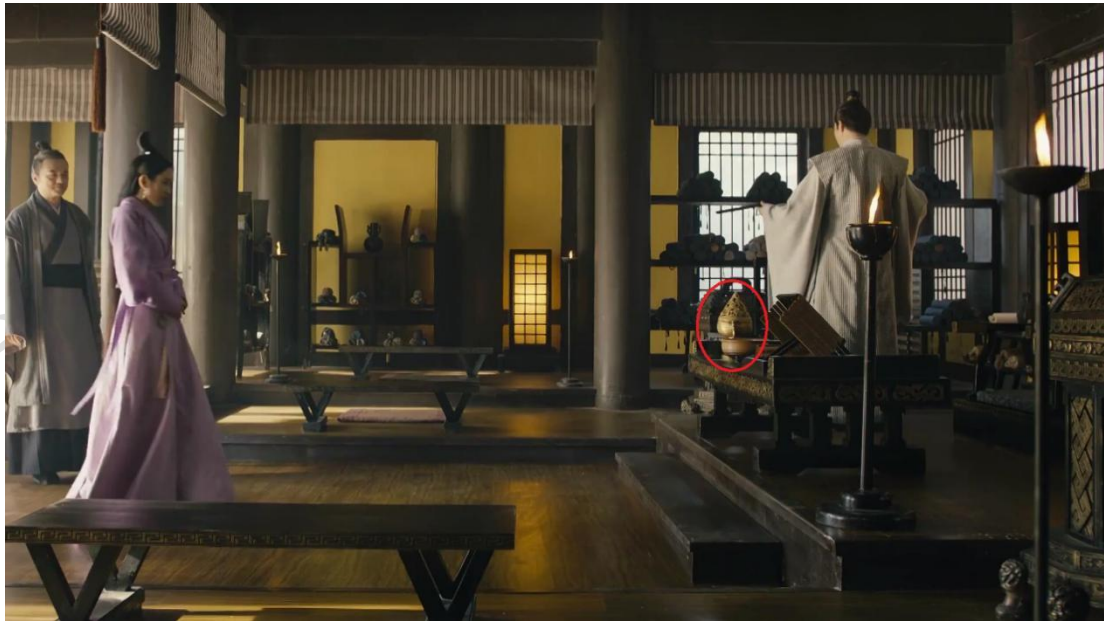
- A. 雁引愁心去，山衔好月来。
B. 落霞与孤鹜齐飞，秋水共长天一色。
C. 楚思淼茫云水冷，商声清脆管弦秋。
D. 画栋朝飞南浦云，珠帘暮卷西山雨。

82. 如果你是一位导演，要拍摄一部明代古装剧，你不会选择下列物品中哪一件瓷器作为屋内道具（ C ）。



83. 电视剧《军师联盟》近期荧屏大热，该剧除了剧本新颖，演员演出精彩之外，在制作上也堪称精良。人物的服饰、道具等基本遵循历史规范，如女子穿着的曲裾、人们喝酒用的羽觞等等。其中，有一样东西经常出现在画面中。

比如曹丕家中：





请问，这样出镜率如此之高的东西是做什么用的呢？（ B ）

A 照明 B 熏香 C 取暖 D 彰显地位

84.《韩非子》中有许多寓言故事，以下寓言故事中哪一个不是出自《韩非子》？（ C ）

A. 买椟还珠 B. 滥竽充数 C. 井底之蛙 D. 郑人买履

85.宣纸是古代用于书写和绘画的纸，因其易于保存、经久不脆，而享有“纸寿千年”的美誉。宣纸得名于它的（ D ）。

A. 用途
B. 发明人
C. 材质
D. 产地

86.如果唐人也玩微博，那么李白作为超级“网红”，在把新诗发布到微博上后，以下哪位诗人不可能对其进行转载？（ D ）

A. 孟浩然 B. 张九龄 C. 高适 D. 谢灵运

87.明代交通发达，人们可以通过水路、陆路等各种方式出行。请问科举考试之前，下列哪一地点的举子不能通过京杭大运河进京赶考？（ D ）

A. 苏州 B. 泰安 C. 徐州 D. 长安

88.《窦娥冤》中有一个庸医名叫“赛卢医”，请问“卢医”原本指的是古代的哪位神医？（ B ）

A. 华佗 B. 扁鹊 C. 张仲景 D. 李时珍

89.以下这幅画是目前国内所见最早的纸画，也是中国十大传世名画之一，请问这幅画的作者是谁？（ A ）

- A. 韩滉 B. 周昉 C. 黄荃 D. 顾恺之



90. 写景是我国古诗中一个重要的部分，以下几位诗人中哪位描绘的场景与其他三位不是同一个？（C）

李 白：日落长沙秋色远，不知何处吊湘君。

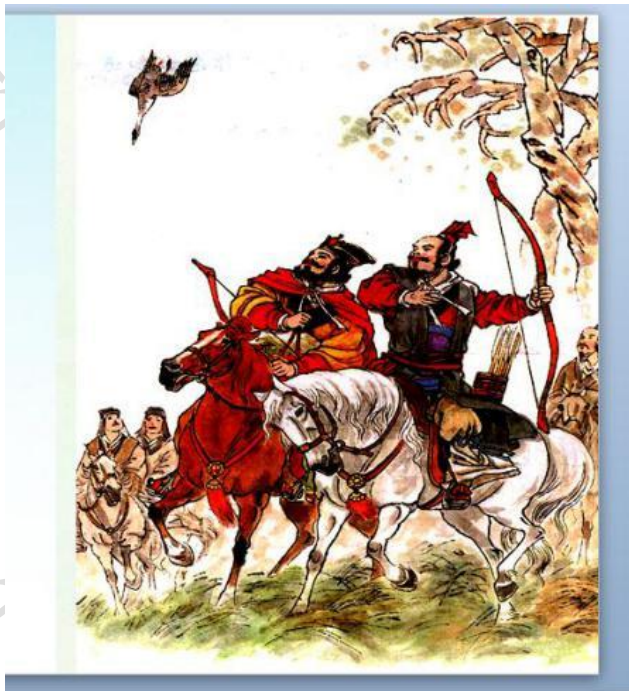
杜 甫：吴楚东南坼，乾坤日夜浮。

白居易：最爱湖东行不足，绿杨阴里白沙堤。

刘禹锡：湖光秋月两相和，潭面无风镜未磨。

- A. 李白 B. 杜甫 C. 白居易 D. 刘禹锡

91. 以下这张图片与一个成语典故有关，请说出这则典故的主人公。（D）



- A. 养由基 B. 李广 C. 花荣 D. 更羸

92. 以下哪个典故与“女娲补天”的故事直接相关？（B）

- A. 后羿射日 B. 共工怒撞不周山 C. 盘古开天地 D. 夸父逐日

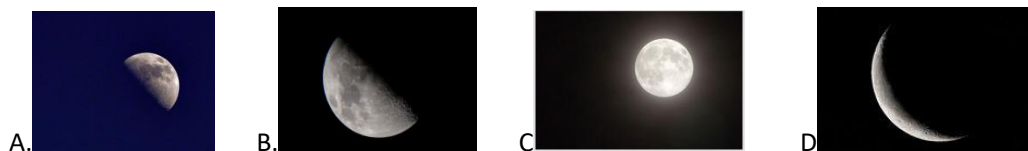
93. 科举是我国古代选拔人才的一项重要制度，由低到高分童生试、乡试、会试、殿试四级，其中殿试的第一名被称为“状元”，那么乡试的第一名被称为什么？（A）

- A. 解元 B. 举人 C. 会元 D. 秀才

94. “滕王阁”、“黄鹤楼”、“岳阳楼”、“鹳雀楼”是我国古代的四大名楼，有许多与它们有关的诗篇流传至今，以下诗句中对应正确的一项是？（ C ）

- A. 晴川历历汉阳树，芳草萋萋鹦鹉洲。——岳阳楼
- B. 欲穷千里目，更上一层楼。——黄鹤楼
- C. 画栋朝飞南浦云，珠帘暮卷西山雨。——滕王阁
- D. 戎马关山北，凭轩涕泗流。——鹳雀楼

95. 苏轼在《赤壁赋》中记载游览的时间为“壬戌之秋，八月既望”，请问以下图片中展示的月相哪一幅与文中的时间相符？（ C ）



96. 《诗经》中的诗歌，共分为“风”、“雅”、“颂”三类，其中属于民间歌谣的是（ B ）。

- A. 大雅
- B. 国风
- C. 小雅
- D. 颂

97. 下列古曲中属于古琴曲的是（ C ）。

- A. 《二泉映月》
- B. 《梦中的婚礼》
- C. 《阳关三叠》
- D. 《赛马》

98. 隔壁的柳叔叔最近生了个女宝宝，想让你为她取个名字。柳叔叔非常喜欢月亮，要求这个名字要与月亮有关。下列名字中，不符合要求的是（ D ）。

- A. 柳望舒
- B. 柳婵娟
- C. 柳碧华
- D. 柳琼瑶

99. “静以修身，俭以养德”对我们提出修身养德的基本要求，这句话出自（ A ）。

- A. 诸葛亮
- B. 孔子
- C. 欧阳修
- D. 孟子

100. 下面不属于民族乐器的是（ D ）



A.



B.



C.



D.

101. 下面这幅图片中的建筑是我国古代文人墨客经常歌咏的地点，王勃曾对其感慨：“落霞与孤鹜齐飞，秋水共长天一色”，这一建筑是（ C ）



A. 黄鹤楼 B. 岳阳楼 C. 滕王阁 D. 鹳雀楼

102. 下列瓷器中哪一件是元代出现的（ A ）。



A



B



C

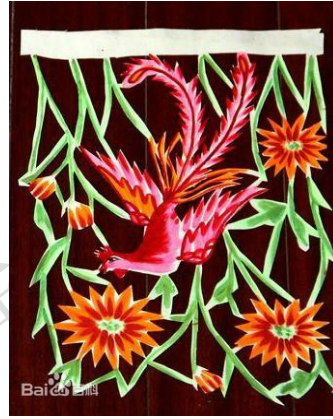


D

103. 中国剪纸是一种用剪刀或刻刀在纸上剪刻花纹，用于装点生活或配合其他民俗活动的民间艺术。随着剪纸表现形式的探索和发展，彩色剪纸的形式和技法在逐渐增多，有点染、套色、分色、填色、木印、喷绘、勾绘和彩编等。下面图片属于勾绘剪纸的是（ B ）



A



B



C



D

104. 以下这幅画是传世最早的绢衣画真迹，是隋朝画家展子虔的《游春图》，这是一幅山水卷轴画，由历代宫廷珍藏保存至今，画上“展子虔游春图”六个字是哪位皇帝题写的（ A ）

- A. 宋徽宗 B. 宋神宗 C. 宋哲宗 D. 宋钦宗



105. 下列对相关内容的解说，不正确的一项是（ A ）

- A. 字，又称“表字”，往往是名的解释和补充，不管男女，只有到了成年才取名定字。
- B. 进士，中国古代科举制度中，通过最后一级中央政府朝廷考试者，称为进士。是古代科举殿试及第者之称，意为可以进授爵位之人。
- C. 比部，魏晋时设，为尚书列曹之一，尚书、门下、内史三省是隋唐时的中枢权力机构。
- D. 勤王，指君主制国家中君王有难，而臣下起兵救援，称为“勤王”是因为夏商周时只天子称王，其他是公侯伯子男等诸侯。

106. 下列对相关内容的解说，不正确的一项是：（ B ）

- A、春秋战国时期，诸侯死了叫“薨”。后世有封爵的大官死了也可以叫“薨”。
- B、汉代的国家中枢机构由丞相、太尉、御史大夫组成，称“三公”。其中御史大夫总管行政。
- C、“顿首”是古代的一种礼节，即拜跪于地，引头至地，头顿地再举起。
- D、“乞骸骨”就是官员自请辞职，字面意思就是请求使骸骨归葬故乡。

107. 对下列词语的解释，不正确的一项是（ A ）

- A. 古代男子有名有字，称自己往往称字，称别人往往称名。
- B. 明经，汉朝出现的选举官员的科目，被推举者须明习经学。
- C. 擢，一般表示升官，“左迁”是降职的委婉说法，“徙”则表示一般的调职。
- D. 谥号是人死之后给予的称号，有官谥、私谥之分，有褒有贬。

108. 下列对相关内容的解说，不正确的一项是（ C ）

- A. “字”：古人幼时命名，成年(男 20 岁、女 15 岁)取字。字是为了便于他人称谓，对平辈或尊辈称字出于礼貌和尊敬。
- B. “巡抚”：明初指京官巡察地方。清代正式成为省级地方长官，地位略次于总督，别称“抚院”、“抚台”、“抚军”。
- C. 黜：指罢免官职，古代表示罢免官职的词还有：夺、除、免、去、废等。
- D. “卒”：专用于指大夫或相当于大夫及其以上的高级官员的死。唐代以后则用作“死”的通称。其它意为“死”的词还有：崩、薨等。

109. 下列对相关内容的解说不正确的一项是（ C ）

- A. 殿试，是科举制度中最高一级的考试，在宫廷举行，由皇帝亲自主持，只考策问一场。
- B. 中书舍人、给事中、吏部尚书是古代官职；“政和”、“建炎”和“绍兴”是皇帝年号。
- C. 补，指官员由候补而正式上任；出，指京官外任；除，指降职或免去官职。
- D. 行伍，我国古代兵制，五人为伍，五伍为行，后用“行伍”泛指军队。

110. 下列有关文化常识的表述，不正确的一项是（ C ）

- A. 河东，古地区名。黄河流经山西、陕西两省，自北而南的一段之东部，指今之山西省。
- B. 卜筮，古时预测吉凶，用龟甲称卜，用蓍草称筮，合称卜筮。古代也称以占卦为业的人。
- C. 五行，即儒家所说的“五常”：仁、义、礼、智、信。又可指孝的五行，即庄、忠、敬、笃、勇。

D. 黔黎，即黔首和黎民的合称，指百姓。黔，黑色；黎，古通“黧”，亦指黑色。也有“众多”的意思。

111. 下列对相关内容的解说，不正确的一项是（ D ）

A. 校尉，官名。校，军事编制单位。尉，军官。校尉为部队长之意。西汉，汉武帝为了加强对长安城的防护而置中垒、屯骑、步兵、越骑、长水、胡骑、射声、虎贲八校尉。八校尉之秩皆为比二千石，属官有丞及司马。

B. 游徼，乡官之一。原为泛称，意为有秩禄的官吏中最低级人员。秦末始为官名。汉沿设。掌巡察缉捕之事。魏、晋、南北朝多沿设。

C. 世券，又称铁券。明代赐予功臣，使其世代享有特权的凭证。形制如瓦，其大小依官爵高低分为九等，外刻其功，中镌其过。每副各分左右，左存功臣，右藏内府。若子孙犯罪，取券勘合，折其功过予以赦减。

D. 爵，指爵位、爵号，是古代皇帝对贵戚功臣的封赐。旧说周代有公、侯、伯、子、男五种爵位。周以后各封建王朝都有封爵制度，爵称和爵位制度虽然因时而异，但被封爵者都有封地且可世袭。

112. 下列对相关内容的解说，不正确的一项是（ B ）

A. “迁”在古代称调动官职，一般指升职，如：升迁。也指贬谪，放逐，如“迁谪”指贬官远地，“迁客”指流迁或被贬谪到外地的官。

B. “宣德二年”中的“宣德”是年号。习惯上，唐朝以前对死世的皇帝一般简称谥号，如汉武帝、隋炀帝，而不称庙号；唐朝以后，由于谥号的文字加长，则改称庙号，如唐太宗、宋太祖等，到了明清两代才用年号来称呼，文中的年号还有“英宗”。

C. “明年进都督金事”中，“明年”指“第二年”，而在现代汉语中，“明年”指“今年的后一年”，古今意义不同。“进”在文中指“晋升”“提拔任用”。

D. “谥武勇”的“谥”是谥号。古代王侯将相、高级官吏、著名文士等死后被追加的称号叫谥号，一般根据他们的生平事迹与品德修养，进行一种褒扬的评价，也有表贬抑的评价。如称陶渊明为靖节征士，欧阳修为欧阳文忠公，王安石为王文公，范仲淹为范文正公。

113. 下列理解不正确的一项是（ B ）

A. 润例：过去请人作诗文书画的酬劳称之为润笔，而将所定的标准就称为润例或润格。

B. 阳文：指采用刀刻等传统技术方法，在器物或印章表面上形成的凹下的文字或图案。

C. 金石：中国古代以前朝的铜器和碑石为研究对象，涉及文字、历史、书法、文学等。

D. 闲章：中国传统文人常自拟词句或撷取格言警句来镌刻成章，内容广泛，意趣盎然。

114. 下列对词语的解释，不正确的一项是（ B ）

A. “矣”作为古代文言助词，用于句末与“了”相同。在矣作通假时，通“也”；在本文言文中主要表示感叹。

B. “鲁”既可以指古国鲁国；也可作姓氏，如工匠祖师鲁班；在现代汉语中多指山东省的简称。

C. 在中国汉代、南北朝时南海称为涨海、沸海。清代以后逐渐习称南海。文中南海指佛教圣地普陀山。

D. 《四库全书》是在乾隆皇帝的主持下，由纪昀等多位高官、学者编撰。丛书分经、史、子、集四部，故名四库。基本上囊括了中国古代所有图书，故称“全书”。

115. 下列对词语的解释，不正确的一项是（ A ）

A. “六宗”一般指的是古所尊祀的六神，有时也指汉文帝（太宗）、汉武帝（世宗）、汉宣帝（中宗）、汉元帝（高宗）、汉明帝（肃宗）、汉章帝（显宗）。文中指的是尊祀的六神。

B. 四邻各族（九夷、八狄、七戎、六蛮）的居住区称为“四海”，“五湖四海”也泛指全国各地、天下。

C、楚辞是屈原创作的一种新诗体，也是中国文学史上第一部浪漫主义诗集。其经历了屈原的作品始创、屈后仿作、汉初搜集、至刘向辑录等历程。对《楚辞》及其研究史作研究的学科，今称为“楚辞学”。

D、“姬”姓，中华上古八大姓之一，得姓始祖为华夏民族的人文初祖——黄帝，黄帝因长居姬水，以姬为姓。

116. 下列解说，不正确的一项是（ C ）

A. 受禅，也叫禅让制，是中国上古时期以来推举首领的一种方式，即群体中个人表决，以多数决定。

B. 阙是宫门两侧的高台，又可借指宫廷：“诣阙”既可指赴朝廷，又可指赴京都。

C. 嗣位指继承君位，我国封建王朝奉行长子继承制，君位只能由最年长的儿子继承。

D. 乞骸骨，自请辞职的意思，即请求使骸骨归葬故乡。

117. 下列解说，不正确的一项是（ C ）

A. 牙门与牙旗一样，源起都有古人借猛兽利牙的图案彰显荣耀和威武之意。

B. 丁母丧是指遭逢母亲丧事。旧制，父母死后，子女要守丧，谓之“丁忧”。

C. 征、辟指征召布衣出仕，与“察茂才”“举孝廉”一样，是自上而下选拔官吏的制度。

D. 乡、闾在古代各指一种行政区域名，合在一起还可以泛指家乡故里、父老乡亲。

118. 下列解说，不正确的一项是（ A ）

A. 太学，古代设于京城的最高学府。博士，古代设置的国家最高学位。

B. 知贡举，主试者称为“知贡举”，就是“特命主掌贡举考试”的意思。

C. 经筵，是指汉唐以来帝王为讲经论史而特设的御前讲席。

D. 循吏，正史中记述的那些重农宣教、奉公守法、爱民富民的地方官。

119. 下列解说，不正确的一项是（ C ）

A. 赐姓：古代天子据某人祖先所生之地或其功绩而赐予姓氏。多指以国姓赐与功臣，以示褒宠。

B. 持节：古代官名。汉末与魏晋南北朝时，掌地方军政的官员往往有使持节、持节、假节、假使节等称号。使持节得诛杀中级以下官吏；持节得杀无官职的人；假节得杀犯军令者。

C. 践祚：特指皇帝登临皇位，类似用语现象很多，例如：践阼、践极、践统、践位、践国、践帝、践政、践袭、践莅、践事等等。

D. 薨：古人对身故有多种方式的描述，古代称诸侯或有爵位的高官死去为薨。也可用于皇帝的高等级妃嫔和所生育的皇子公主，或者封王的贵族。

120. 下列解说，不正确的一项是（ C ）

A. “明道”是宋仁宗赵祯年号。所谓“年号”，是从汉朝初年开始使用的、封建王朝用来纪年的一种名号。

B. “礼部”是古代“六部”之一，管理国家典章制度、祭祀、学校、科举等，并负责接待四方宾客等事务。

C. “立生祠”是古代一种民俗，即老百姓自发地为活人修建祠堂并加以奉祀。其对象都是深得民心的官员。

D. “御史”是古代一种官名，其职责多有变化。自秦朝开始，御史专为监察性质的官职，一直延续到清朝。

121. 下列解说，不正确的一项是（ A ）

A. “迁谪”谓官吏因罪降职并流放，其中“迁”指官员的调动，有升有降，但“左迁”必是升职。

B. “母艰”，就是“母忧”，指母亲的丧事。

C. “河北”在古代指的是黄河以北，这是一个古今异义词，与现代汉语中的行政区划是不同

的。

D. “自号”，旧时给自己取的号，大都是士大夫和文人墨客，因均属通晓翰墨之人，无不别出匠心，各有所爱所好。

122. 对下列词的解释，不正确的一项是（ D ）

A. 太学：古代设在京城的最高学府

B. 上林苑：古代帝王打猎的地方。

C. 床：古代的坐具。

D. 肃宗：皇帝的谥号，肃，恭敬、肃穆之意。

123. 下列解说不正确的一项是（ C ）

A. 诸生，古代经考试录取而进入中央、府、州、县各级学校，包括太学学习的生员。

B. 御史，自秦朝开始，御史专门作为监察性质的官职，负责监察朝廷、诸侯官吏，一直延续到清朝。

C. 宦官，也指太监，是中国古代京城既为皇帝、君主及其家族役使也为一品二品官员服务的官员。

D. 谥，古代皇帝、贵族、大臣、杰出官员或其它有地位的人死后所加的带有褒贬意义的称号。

124. 下列解说，不正确的一项是（ A ）

A. 日中，表时间，中午 12 点，又名日正、中午，是一天的太阳正中时。

B. 表是古代测日影的器具，漏是古代滴水计时的仪器。

C. 节是符节，古代使者所持以作凭证，如苏武“持节送匈奴使”。

D. 左骏指古代驾车三马中左边的马。后用四马，亦指四马中左边的马。

125. 下列解说，不正确的一项是（ C ）

A. 丁卯、己巳、戊申，为古时天干地支纪时的术语，可以用来纪日、纪月和纪年，古人常将之与五行结合预测人的运命。

B. 三公是中国古代朝廷中最尊显的三个官职的合称。周代已有此词，具体说法不一，一般认为是指司马、司徒、司空。

C. 薨是古人对帝后之死的描述，后世有封爵的大官之死也称薨。一般人死则称之为“卒”。

D. 幸通常指封建帝王到达某地，也叫巡幸。召幸特指皇帝对嫔妃的召见。近幸则多指帝王对臣下而言。

126. 下列解说，不正确的一项是（ A ）

A. 魏明帝太和年间始置进士科目。唐亦设此科，凡应试者谓之举进士，中试者皆称进士。

B. 拜，按一定礼节授予（任命）官职，一般用于升任高官。如“以相如功大，拜为上卿”。

C. 缘坐，是以家族本位、罪人以族的观念为基点，正犯本人和相关亲属连带受罚的原则。

D. 古代官员正常退休叫作“致仕”，古人还常用致事、休致等名称，来指官员辞职归家。

127. 下列有关文化常识的表述，不正确的一项是（ B ）

A. 天干和地支循环相配得 60 组，古代既可用于纪年，也可用于纪日。

B. “六部”中吏部主管的事有官吏的任免、考核、升降及科举取士。

C. 国子监的掌管人员为祭酒、司业，进国子监读书的统称为监生。

D. 九品中正制是我国魏晋南北朝时期实行的一种官吏选拔制度。

128. 下面的说法全都正确的一组是（ C ）

①古时以“泰山”喻岳父，以“泰水”喻岳母，以“伉俪”喻夫妇。

②古代“朔”指农历初一，“望”指农历十五，“晦”指农历三十。

③《礼记》曰：“幼名，冠字。”名是婴儿出生几个月由父亲取的，字是男子二十岁成人举行冠礼时取的，女子则在十五岁行笄礼而字。

④古代以山之南为阳，水之南为阴，反之，山之北为阴，水之北为阳。如华阳在华山之南，江阴在长江之南。

⑤《杜工部集》（杜甫）以官爵命名，《范文正公集》（范仲淹）以谥号命名，《贾长沙集》（贾谊）以居官地或居住地命名。

⑥古代“辰时”相当于现在的早上6点前后，“午时”相当于现在的中午12点前后。

A. ①②③④ B. ③④⑤⑥ C. ①③④⑤ D. ①②⑤⑥

129. 下列解说，不正确的一项是（ A ）

A. 陛，是宫殿。古代臣子不敢直达皇上，就告诉在陛下的人，请他们转达，所以用陛下代称皇上。殿下，也是对皇上的尊称。

B. 项羽灭秦后将秦国本土关中地区分封给秦军三位降将，封章邯为雍王，辖咸阳以西及甘肃东部地区；封司马欣为塞王，辖咸阳以东；封董翳为翟王，辖陕北。合称“三秦”。咸阳成了三秦的分界点。

C. 战国、秦、汉时代，通称崤山或华山以东为山东。山东，有时也泛指战国时秦国以外的六国领土。今天的山东省指的是太行山以东。

D. 秦朝建都咸阳，汉朝建都长安，因为这个地区位于函谷关以西，大散关以东，武关以北，萧关以南，处四关之中，故称关中。

130. 王邦直是以文化名人载入《明代·艺文志》，《律吕正声》是律学名著入编（B）。

A. 明代《永乐大典》 B. 清代《四库全书》

C. 清代《清朝通典》 D. 明代《明实录》

131. 汉代经学大师（D），于东汉中平五年（188年）至不其山（今城阳区域内）筑书院授徒，后人称该书院为康成书院。

A. 房凤 B. 黄宗昌

C. 伏湛 D. 郑玄

132. （D），被鲁迅先生称之为“舍身求法，中国脊梁”的世界伟人，著有世界经典名著《佛国记》。

A. 马欢 B. 郑和

C. 玄奘 D. 法显

133. 城阳区域内最早成立的党支部有哪2个（A）。

A. 山角（底） 葛家屯 B. 葛家屯 东大洋

C. 山角（底） 西大洋 D. 西大洋 刘家台

134. 青岛解放战役的丹山岭战斗中，董存瑞式英雄（B）舍身炸碉堡。

A. 徐玉珠 B. 张克信

C. 雷凤春 D. 初月俊

135. 随着网络技术的发展，朋友圈已成为人们娱乐生活的一部分。假如古代有微信，以下哪位书法家会出现在唐太宗的朋友圈中？（B）

A. 王羲之 B. 虞世南 C. 米芾 D. 赵孟頫

136. 《水浒传》中有一句著名的偈言：“逢夏而擒，遇腊而执。听潮而圆，见信而寂。”请问这句偈言说的是哪位英雄？（B）

A. 宋江 B. 鲁智深 C. 武松 D. 李逵

137. 博物馆想根据孔子的经历为其做一个传记式的宣传手册，请问下面给出的事迹哪一个可以放入其中？（A）

A. 学琴师襄 B. 断织喻学 C. 大公无私 D. 白马非马

138. 九州是中国古代典籍中所记载的夏、商、周时代的地域区划，后成为中国的代称。以下选项中不属于古九州的是？（C）

- A. 徐州 B. 扬州 C. 凉州 D. 青州

139. 古代的科举考试类似今天的高考，高考由教育部门负责，那么在古代，科举由哪个部门负责？（B）

- A. 吏部 B. 礼部 C. 户部 D. 工部

140. 曹植《七步诗》中有“萁在釜下燃，豆在釜中泣”。“萁”和“釜”的意思分别是？（D）

- A. 豆茎；斧头 B. 豆花；斧头 C. 豆子；锅 D. 豆茎，锅

141. 古人结婚时，会对头发做什么处理？（C）

- A. 男子把头发束起来
B. 女子盘发插笄
C. 把夫妻二人的头发束在一起
D. 把头发扎成两结，向上分开

142. 我们现在常见的一些食物，在古代可能会有非常有趣的名字。如芹菜汤，杜甫在诗中称其为“碧涧羹”。请问下列哪项是“竹笋”在古代的别称？（B）

- A 蒹葭
B 箨龙
C 西瓜
D 玉兰

143. 中国民间广为流传的“九九歌”，生动形象地记录了气候、物候的变化情况，也揭示了农事活动的一些规律。那么依次填入下列空格的词语，正确的一项是（ D ）。

“数九寒天”是从 算起。“沿河看柳”的是 。

- A 立冬；四九五九
B 冬至；四九五九
C 立冬；五九六九
D 冬至；五九六九

144. 《永乐大典》汇集了古今图书七八千种，显示了中国古代科学文化的光辉成就，被称为“世界有史以来最大的百科全书”。请问下列官员、文人中，参与编纂此部典籍的是（ A ）。

- A. 解缙
B. 纪晓岚
C. 王安石
D. 纳兰性德

145. 某文化公司打算拍摄一条“茶文化”宣传广告，下列人物最适合作为代言人的是？（A）

- A. 陆羽 B. 刘伶 C. 杜康 D. 王羲之

146. 成语“曲突徙薪”比喻有先见之明，防患于未然，请问其中的“突”指的是什么？

（A）

- A. 烟囱 B. 山洞 C. 柴房 D. 灶台

147. 古代行军打仗时击鼓号令进攻，鸣金号令收兵，请问“金”指的是以下图片中的哪种乐器？（B）



A.



B.



C.



D.

148. 黑陶，诞生于我国新石器时代晚期，是继仰韶文化彩陶之后的优秀陶种，被誉为“土与火的艺术，力与美的结晶”。今城阳区城阳街道办事处栾家沟岔社区人（C），被誉为“成

功挖掘、恢复我国古代黑陶艺术的第一人”。

- A. 田守超
- B. 刘泽良
- C. 仇志海
- D. 叶广德

二：多选题

1. “一带一路”的伟大战略措施，旨在借用古代丝绸之路的历史符号，积极发展与沿线国家的经济合作伙伴关系，共同打造政治互信、经济融合、文化包容的利益共同体、命运共同体和责任共同体。那么，在古丝绸之路上可能出现的情景是？（ABD）

- A. 青海长云暗雪山，孤城遥望玉门关。
- B. 秋风吹渭水，落叶满长安。
- C. 寒衣处处催刀尺，白帝城高急暮砧。
- D. 黄河远上白云间，一片孤城万仞山。

2. 现代的许多成语故事都出自先秦诸子典籍，请问，下列成语和俗语哪些是出自先秦诸子百家著作？（ABC）

- A. 挂羊头卖狗肉
- B. 扶摇直上
- C. 圣人千虑，必有一失；愚人千虑，必有一得
- D. 高山仰止，景行行止

3. 生活在古代的孩子没有电脑和手机，但他们有各式各样的玩具来丰富他们的娱乐时光。

请问，作为古代的小朋友有可能玩到下列选项中的哪几种玩具呢？（ABD）



A 竹蜻蜓



B 七巧板



C 魔方



D 孔明锁

4. 炎炎夏日，生活在当今的我们有各色的水果和冷饮可供我们品尝。在古代，人们也制作了许多消暑的夏日美食，并把它们写到了诗中，请问下列哪一首诗描写的就是古代人们的夏日冷食呢？（AC）

- A 碧鲜俱照筋，香饭兼苞芦。
- B 桂蠹桐阴坐举觞，长安涎口盼重阳。
- C 翠盘擎脯臙脂香，碧碗敲冰分蔗浆。
- D 紫驼之峰出翠釜，水精之盘行素鳞
- E 小饼如嚼月，中有酥和饴。

5. 唐代是诗歌创作的繁荣期，唐人对于诗歌的体裁也有明确的认识，下列哪几首诗属于唐代的“长句”？（ACD）

- A 《李凭箜篌引》
- B 《石壕吏》
- C 《长恨歌》
- D 《洛阳女儿行》
- E 《望岳》

6. 龙山文化，泛指中国黄河中、下游地区约新石器时代晚期的一类文化遗存，属铜石并用时代文化，距今有四五千年的历史。下列位于今城阳区域内，属于龙山文化遗址的是(ABCD)。

- A. 李家宅子头文化遗址
- B. 城子文化遗址
- C. 半仟子文化遗址
- D. 冷家沙沟文化遗址

三：判断题

1. 博士和教授都是指古代的学者或博学多才之人，与官职没有任何关系。（×）
2. 书院是古代的一种独立的教育机构，是由私人所设立的与官府没有任何关系的聚徒讲授、研究学问的场所，如岳麓书院、白鹿洞书院、容山书院等。（×）
3. 察举是汉代选拔官吏的一种形式，朝廷专门选那些孝顺父母的人，封之以“孝廉”的荣誉称号并加以重用。（×）

4. 征辟是汉代选拔官吏的一种形式。“征”一般是皇帝亲自征聘人才，“辟”则大多数是由中央高官或地方政府向朝廷推荐人才。(√)
5. 古代科举考试，由低级到高级一般经历以下四个阶段：院试、乡试、会试、殿试。(√)
6. 古代科举考试，乡试被录取者称为“举人”，第一名为“解元”；会试被录取者称为“贡生”，第一名为“会元”；殿试及第者称“进士”，前三名依次为：状元、榜眼、探花。(√)
7. 一般认为，科举考试始于汉武帝时期，终于清朝光绪年间。(×)
8. 古代分天下为九州，即兖州、冀州、青州、徐州、豫州、雍州、扬州、梁州、广州。(×)
9. 根据“上北下南，左西右东”的地理常识推断，古代的“江左”是指长江以西的地区。(×)
10. 古人把“坐北朝南”的位置认为是尊位，反之为卑位，因此“北面”有称臣的意思。(√)
11. 古代以中原为中心，人们将处于东、西、南、北方的少数民族分别称为东夷、西戎(西羌)、南蛮(南闽)、北狄，有鄙视之意。(√)
12. 古代的“山东”一般是崂山以东地区，和今天的山东省不是一个概念；古代的“中国”有“中原之国”的意思，和今天的“中国”不是同一个概念。(√)
13. “路”是宋代时期区域的名称，与今天的省区大致相似，如福建路、广东路。(√)
14. 在春秋战国时期，诸侯的封地称为“国”，士大夫的封地称为“家”。(√)
15. 古人拿十二种动物配十二地支，寅为虎，午为马，戌为狗。(√)
16. 十二生肖排第一的是鼠，排最后的是狗。(×)
17. 古人根据月亮的圆缺把一年分成二十四段，分列在十二个月中，以反映四季、气温、物候等情，这就是二十四节气。(×)
18. 二十四节气中排第一的立春，排最后的是除夕。(×)
19. 农历每月的第一天叫“朔”，最后一天叫“晦”。(√)
20. 古人把农历每个月的十五称为“望”，每个月的十六称为“既望”。(×)
21. 古人把每个季节三个月顺次称为孟、仲、季，仲夏就是夏季的第二个月。(√)
22. 成语“下车伊始”中的“下车”最初是借指官吏初到任，“乞骸骨”是官员请求退职的委婉说法，“致仕”也有辞官或者退休的意思。(√)
23. 《左传》，我国第一部叙事详备的编年体史书。(√)
24. 三省六部制里，主管工程营造、屯田水利的是户部。(×)
25. 在唐代，官员官服的颜色因官位的高低而有所不同，高级官员一般是紫色或红色，有“大紫大红”“红得发紫”等说法，官阶低的一般是青色或黑色，从《琵琶行》“司马青衫”可以看出，李白当时的官阶比较低。(×)
26. 三公是古代朝廷中最尊显的三个官职的合称。周代已有此词，具体说法不一，一般认为是指司马、司徒和司空。(√)
27. “迁”是古代官吏调动常用的词语，具体表示升官之意常用“右迁”一词。(×)
28. “出”在古代一般是指地方的官员到朝廷担任要职，如《琵琶行》中有“予出官二年”。(×)

29. 中秋节，农历八月十五，辛弃疾的词《水调歌头·明月几时有》正是写于中秋之夜。
(×)

30. 重阳节，农历九月初九，古人有重阳节带老人家登高的习俗，以示对老人家的尊敬。
(×)

31. 腊日，农历十二月廿八，“年廿八，洗邋遢”，这一天，古人有清洗家具、大搞清洁的习俗。(×)

32. 除夕，农历十二月三十，因此也叫“年三十”，那一天人们往往通宵不眠，有除旧迎新的意思。(×)

33. 寒食，节令名，在清明节的一天或两天。寒食节这一天禁止生火，只吃冷食。(√)

34. 社稷：“社”，古代指谷神，即农业之神；“稷”，指土地之神。社稷后来成为国家的象征。(×)

35. 旦日：太阳初出、天亮时，或指第二天、明天，也特指农历正月初一。(×)